

# Le manifeste d'un Printemps

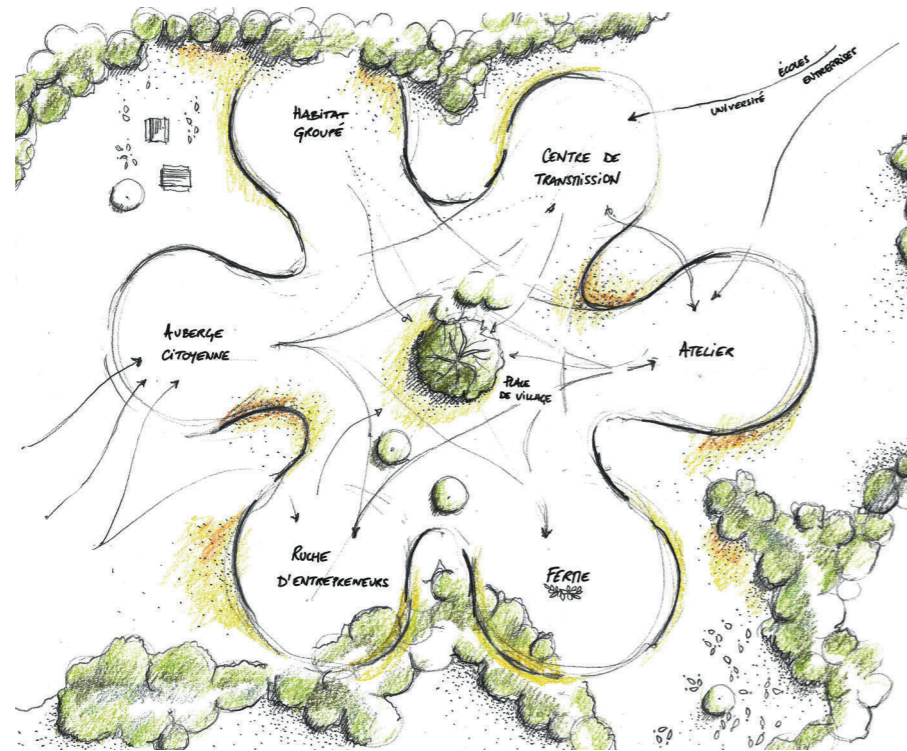
Tome 2  
l'Arbre qui Pousse -  
déclencheur de transition



JUSTINE STALPORT - MATIÈRE EN MAIN

# 1. D'HIER À AUJOURD'HUI

Qu'avons-nous réalisé ces trois dernières années ?



Lorsque nous avons crayonné ce premier dessin sur le coin d'une table, le monde était pour nous divisé entre les hippies aux cheveux longs qui rêvent à longueur de journée et les entrepreneurs en chemise blanche, hyperactifs et efficaces qui entretiennent le *business as usual* à longueur de journée.

À cette époque, nous n'étions pas encore les uns, pas encore les autres... espèce indéterminée, non-classifiable. Rejoindre les uns nous évoquait l'ennui. Rejoindre les autres signifiait prendre part au grand crime contre le monde vivant.

Suffisamment autonomes et critiques, nous avons tenté de dessiner ce qui était notre juste chemin. Et ça a donné cette fleur. Deux ans plus tard, nous achetions collectivement cette ferme. Et encore trois ans plus tard, nous voici ici pour en parler.

Nous avons vécu des hauts, des bas, des conflits, des joies,... mais toujours, cette fleur est restée notre cap, la vision qui sous-tend chaque choix, chaque action. C'est notre rêve de hippie aux cheveux longs, matérialisé par notre énergie d'entrepreneurs.euses en chemise. Un jour, un visiteur nous a dit : « finalement, vous êtes peut-être des utopistes... mais pragmatiques pour le coup ! »

## Alors de quoi rêvons-nous encore ?

Nous rêvons de planter des arbres, de soigner les ruisseaux, de recréer des biotopes remplis de vie. Nous rêvons de décroïsonner les mondes, de faire rencontrer les prairies et les forêts, les humains et les animaux, les politiques et les citoyens, les voisins et les voisines, ceux qui ne peuvent pas partir en vacances et ceux qui s'offrent un weekend à Ténériffe tous les mois, ceux qui cultivent et ceux qui mangent, les hippies aux cheveux longs et les business men en chemise blanche. Nous rêvons d'un sol rempli de vers de terre. D'une abondance pour toutes et tous. Nous rêvons de rencontres authentiques et vraies entre les humains. **Nous rêvons d'une nouvelle histoire à raconter pour cette humanité qui ne sait où aller.**

Nous rêvons d'un lieu pour vivre ce rêve et rêver cette vie. Et c'est pour ça que nous avons créé l'Arbre qui Pousse.

Alors pas de grand discours commercial, pas de feux d'artifices, nous ne sommes pas en train de vous vendre le dernier iphone© ou la dernière innovation technologique. Non, au final, c'est juste une ferme. Une ferme comme on en avait avant, mais avec un goût du 21e siècle. Un goût du partage, de la transmission, de l'émerveillement, de la jeunesse... Un goût du nouveau monde.

Nous vous invitons à rentrer dedans et à vous laisser toucher au coeur, à la tête, et dans tout votre corps. Au détour d'une haie vive ou d'un mur de brique, vous allez peut-être y rencontrer une habitante, un maraîcher, une artisane, un enfant apprenant, une agricultrice, un voisin...



- Manu, maraîcher (1)
- Pablo, vigneron (2)
- Anne-Sylvie, teinturière (3)
- Pauline et François, boulanger.ère (4)
- Jonas, Florian et Louis, mécaniciens vélo (5)
- Aurélie, pépiniériste (6)
- Patricia, gestionnaire de l'école (7)
- Johanna, artisanne (8)
- Emelie et Pierre-Alexandre, gestionnaires du campus (9)
- Sophie et Akira, bergères (10)
- Amandine, cultivatrice (11)
- Reynald, chanteur et tarologue (12)
- Prasanna, chef de restaurant (13)
- Stéphane, gardien de la hutte (14)
- Ali et François, maraîchers (15)





# Des hommes et des femmes qui entreprennent

## Manu, maraîcher (1)

lesjardinsdugriffon@gmail.com

Il cultive des légumes sur une parcelle de 25 ares. Il entame sa troisième année d'activité, et son sol est rempli de vers de terre. Il travaille seul, mais toujours entouré. À la main, sans bruit et sans machines. Cette année et sans doute les 15 prochaines aussi, il va pouvoir se payer un vrai salaire.

## Pablo, vigneron (2)

cremers.p@gmail.com

Un autre style, un amoureux du pinard. Pablo plante, taille et récolte la vigne dans toute la vallée de la Dyle et transforme le raisin en vin. Il a planté 1300 pieds de vigne de 4 cépages sur le coteau sud-est de la ferme.

## Anne-Sylvie, teinturière (3)

lutea.be

Agricultrice et artisane, elle commercialise une gamme de couleurs organiques sous forme de pigments et d'aquarelles pour les Beaux-Arts et les métiers d'arts. À la ferme, elle cultive et transforme des plantes tinctoriales pour l'extraction du bleu Indigo, entre d'autres colorants recherchés, tant pour leurs couleurs que pour leurs propriétés médicinales.

## Pauline et François, boulanger.ère (4)

leclanpains.be

En association, ces amis fabriquent des pains au levain de la meilleure qualité gustative et nutritionnelle possible, tout en s'inscrivant dans une filière céréalière locale et respectueuse de l'environnement.

## Jonas, Florian et Louis, mécaniciens vélo (5)

fahrbar.co

Les trois compagnons réparent et vendent des vélos. Ils partagent la même passion, celle du «ride», et ont un objectif commun : mettre tout le monde sur un vélo !

## Aurélie, pépiniériste (6)

Sème la vie, aurepicard@gmail.com

Elle greffe, sème, plante et transmet sa passion pour le monde végétal. Elle vend ses plants au marché et organise des ateliers de partage de ses savoir-faire.

## Patricia, gestionnaire de l'école (7)

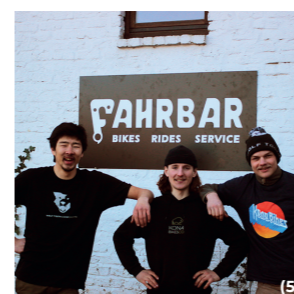
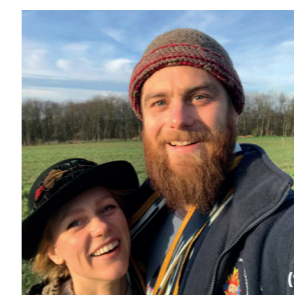
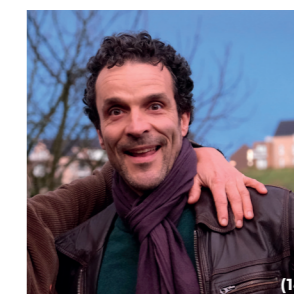
lacasita-montessori.be

Avec une équipe de 4 accompagnatrice, elle coordonne une école maternelle à pédagogie Montessori qui déploie une approche vivante et consciente dans laquelle l'humain et la nature sont au centre. La classe accueille une douzaine d'enfants, et en attend 20 dans les prochaines années.

## Johanna, artisanne (8)

Cosmos Adoxa, johanna8jacob@gmail.com

Elle réalise des créations organiques poétiques, desquelles douceur et envoiement émanent. Sa mission est de susciter l'émerveillement et la reconnaissance des plantes et des matières organiques qui nous entourent au quotidien.



6ha  
2500m<sup>2</sup> batis  
15 ETP interconnectés  
40 bénévoles



### **Emelie et Pierre-Alexandre, gestionnaires du campus** <sup>(9)</sup>

lamatrice.space

Ils accueillent des individus et des collectifs sur un campus résidentiel dédié aux régénérations en cours. Ils créent des formations, des retraites et des expériences immersives pour petits et grands en vue de rendre le monde meilleur. L'espace peut loger une vingtaine de personnes en immersion à la ferme.

### **Sophie et Akira, bergères** <sup>(10)</sup>

sophieclairbois@live.be

Leur cheptel de 10 brebis passe de prairie en prairie et pâture principalement le verger haute-tige de la ferme. Elles les soignent, transforment leur laine et leur lait, et partagent leur amour pour ces êtres vivants avec les enfants de 0 à 99 ans.

### **Amandine, cultivatrice** <sup>(11)</sup>

Terre en joie, lefebvre.amandine1@gmail.com

Elle cultive sur 10 ares les plantes médicinales et comestibles qu'elle transforme sous la forme de tisanes, de baumes, d'elixirs, de sels, de teintures mère et d'hydrolats.

### **Reynald, chanteur et tarologue** <sup>(12)</sup>

soleilune.be

Il organise des activités où les enfants et les adultes peuvent trouver des outils d'expression et de connaissance de soi à travers notamment la

pratique du Chant, du Yoga et la découverte de la symbolique du Tarot.

### **Prasanna, chef de restaurant** <sup>(13)</sup>

Paulette à bicyclette, pra-artculinaire.be

Fort de son service traiteur en activité depuis plus de 10 ans, elle ouvre le restaurant de la ferme dans une ambiance bistro et cuisine du monde. Elle ne travaille que les légumes de saison, principalement ceux de la ferme, et 60% de ses aliments sont belges.

### **Stéphane, gardien de la hutte** <sup>(14)</sup>

taosteph0@gmail.com

Cet amoureux des éléments emmène les gens dans une expérience de connexion à la nature, à sa beauté, ses cycles et au mystère de la vie. La hutte de sudation est un rituel de purification physique, émotionnelle et mentale, de déconnexion du quotidien et de reconnexion à l'essentiel.

### **Ali et François, maraîchers** <sup>(15)</sup>

Les Paumes de Terre, francois.fain1@gmail.com

Mettre les mains dans la terre, c'est un acte social. C'est en tout cas la croyance de ces deux amis, qui proposent aux gens vivant des difficultés de se reconnecter au vivant à travers la pratique du potager.

## Des ateliers et des rencontres qui mettent en mouvement

Toutes ces personnes entreprennent, s'activent, travaillent pour rendre ce monde meilleur. Mais par-dessus tout, ils veulent partager leurs savoirs ! Durant ces trois dernières années, ils ont accueilli des jeunes et des moins jeunes pour leur partager leur passion. En en parlant avec Adrien, un des boulangers, il me partageait ce témoignage :

*Jeudi après-midi, on anime un atelier pain avec des jeunes de «Do IT Belgium/Défi-Belgique Afrique». Pour avoir déjà participé à ce genre de truc moi-même, je m'attends à voir des blanco-blancs comme moi ; je vois principalement des jeunes issus de l'immigration. Chouette. Atelier génial. Pleins d'échanges. Le soir, on les voit partager le repas avec des personnes handicapées mentales avec qui ils ont participé à d'autres ateliers chez Manu et Aurélie. C'est la fête dans le QG.*

*Jason et Dylan, deux jeunes en décrochage, me rejoignent ensuite pour faire les pâtes. Ils iront ensuite dormir dans la yourte avec leurs animateurs. Ils nous accompagneront ensuite toute la journée du vendredi. Il faut canaliser leur énergie, mais ils sont curieux et motivés. Tellement qu'ils ne veulent plus nous quitter, même pour rejoindre les autres pour manger à midi. Jason veut absolument m'accompagner pour faire les livraisons. Je lui pose timidement quelques questions. Je comprends qu'il a une vie pas possible et qu'il est actuellement dans un institut qui ressemble furieusement à une prison pour jeunes, où le «boxage» est de mise. Ils nous disent aurevoir et merci en nous regardant bien dans les yeux.*

Des visiteurs qui ont une soif d'apprentissages et de liens, nous en avons rencontré lors de formations en maraîchage données par Ali et François...

... lors des ateliers de teinture donnés par Anne-Sy ;

... lors des séances de greffe, de taille et de plantations d'arbres fruitiers données par Aurélie ;

... lors des marches du temps profond organisées par Aurélie et Marie ;

... lors de conférences de Peter Konig, Rob Hopkins, Cyril Dion, Pedro Correa, Satish Kumar, Olivier de Schutter.

Nous avons rencontré un groupe de chercheurs de la KULeuven...

... des entrepreneurs de l'alliance Centre BW et des demandeurs d'asile de la Croix Rouge ;

... des centres culturels et des organisateurs de festivals ;

... des shifters et le service civique.

Nous avons rencontré nos voisins aussi lors d'un marché hebdomadaire alors qu'ils faisaient leurs courses...

... lors de nos portes-ouvertes ;

... lors d'un festival de musique classique ou d'une pièce de théâtre écoféministe ;

... lors d'une fête du printemps.

Nous avons rencontré des personnes extraordinaires qui sont venues à l'Arbre qui Pousse pour se former à créer leur propre lieu d'émergence. Ils sont passés par une de nos formations, ont rencontré des experts dans le domaine juridique, financier, du design en permaculture, de l'intelligence collective, et sont partis polliniser d'autres lieux.





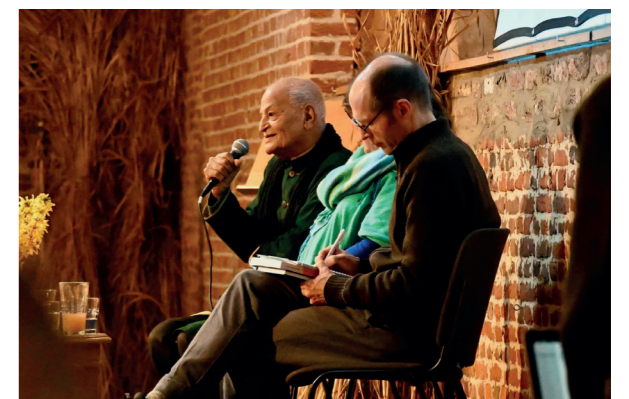


Trois-Tiers facilite la création de nouveaux lieux d'émergence en créant des formations immersives à l'Arbre qui Pousse. C'est déjà plus d'une centaine d' alumni et un réseau d'une trentaine d'experts rassemblés.



in.Seed est un atelier pluridisciplinaire qui accompagne des collectifs dans leur lieu d'action en partageant son expérience et ses compétences en tant que groupe fondateur de l'Arbre qui Pousse.

## D'autres acteurs qui apportent leur contenu



Sprouts

learning community

Les **Schumacher Sprouts** est une communauté apprenante inspirée de la vision du Schumacher College qui replace la nature et le rapport au vivant au coeur des apprentissages. Dans leurs conférences, formations et ateliers à l'Arbre qui Pousse, les Sprouts nourrissent l'idée que chaque personne touchée et engagée participe à la création des Îlots d'Espoir.



## Un environnement qui s'embellit

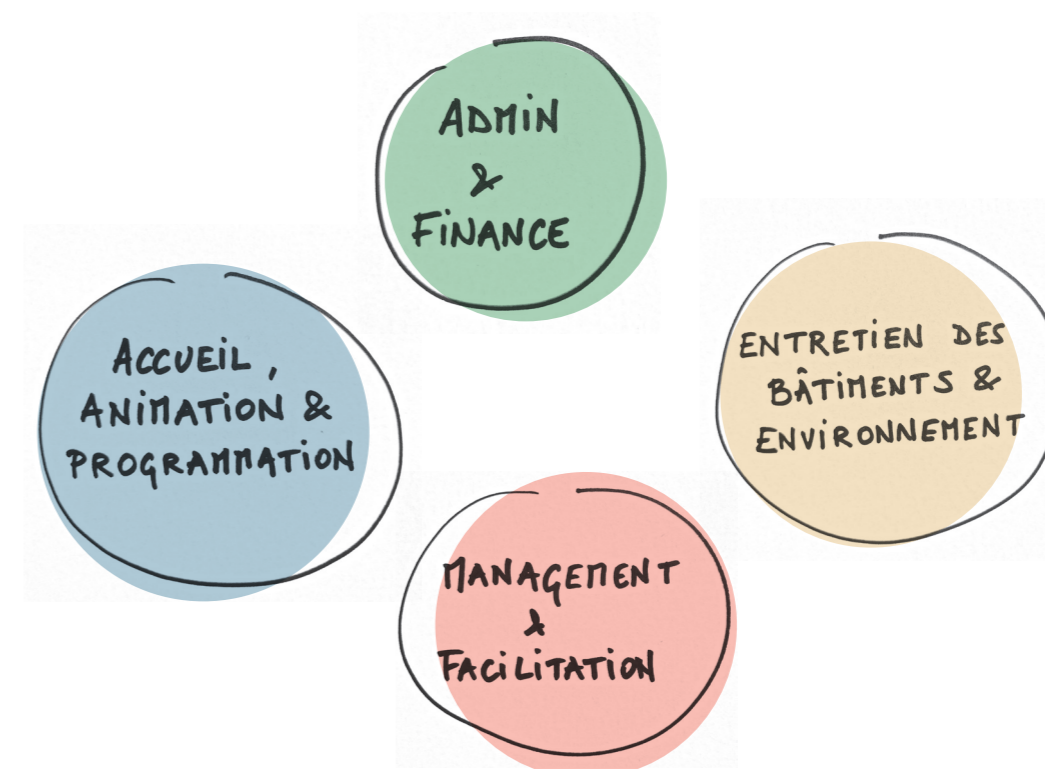
Toutes ces personnes n'ont pas été accueillies n'importe où. Les bâtiments de cette ferme datent du 18e siècle et nous prenons soin de ce patrimoine incroyable. Depuis trois ans, **nous le rénovons et améliorons l'infrastructure** pour que puisse s'y développer un projet multiple avec des besoins modernes. Petit à petit, grâce à des chantiers participatifs collectifs, nous travaillons notre résilience énergétique, nous isolons nos bâtiments, nous rénovons des vieux garages en boulangerie ou en salle polyvalente. Nous restaurons une ancienne étable lugubre pour en faire une classe maternelle chaleureuse, nous redonnons vie à un vieux débarras pour y faire du vin, nous rénovons une cuisine pour en faire un restaurant.

Pour viser **notre autonomie en eau**, nous réhabilitons un ancien puits, nous tirons des tuyaux et installons des pompes, nous avons même condamné notre piscine pour en faire une citerne d'eau de pluie. Aujourd'hui, nous récoltons 75% des eaux qui tombent sur notre toiture, et nous stockons plus de 100m<sup>3</sup>.

Et comme les humains sont déjà bien installés dans cette ferme, ils sont en mesure d'aider la faune et la flore à faire de même. **Nous plantons des arbres**, chaque hiver, nous transformons notre espace en créant des couloirs écologiques, nous aménageons des mares et faisons revenir la biodiversité sur ce site d'exception.



## Une organisation qui se structure et s'autonomise



Nous avons appris à faire ensemble, à travailler main dans la main en favorisant l'autonomie et la prise d'initiatives, tout en organisant une structure stable. Au début, c'était chaotique... ou plutôt « spontané » ! Nous avons pu faire face à des défis du « faire ensemble » et nous avons modelé notre organisation pour qu'elle se stabilise et se pérennise.

Aujourd'hui, nous avons un groupe de travail administratif et de gestion des finances, un groupe d'entretien des bâtiments, un groupe d'accueil et d'animation et un groupe de gestion de l'ensemble qui facilite et met de l'huile dans tous ces engrenages. Chaque habitant ou porteur de projet donne un peu de son temps, dans le groupe de travail qu'il choisit et à la fréquence qu'il choisit. Au total, nous avons l'équivalent de **4 temps plein rémunérés par la structure et plus de 40 bénévoles**.

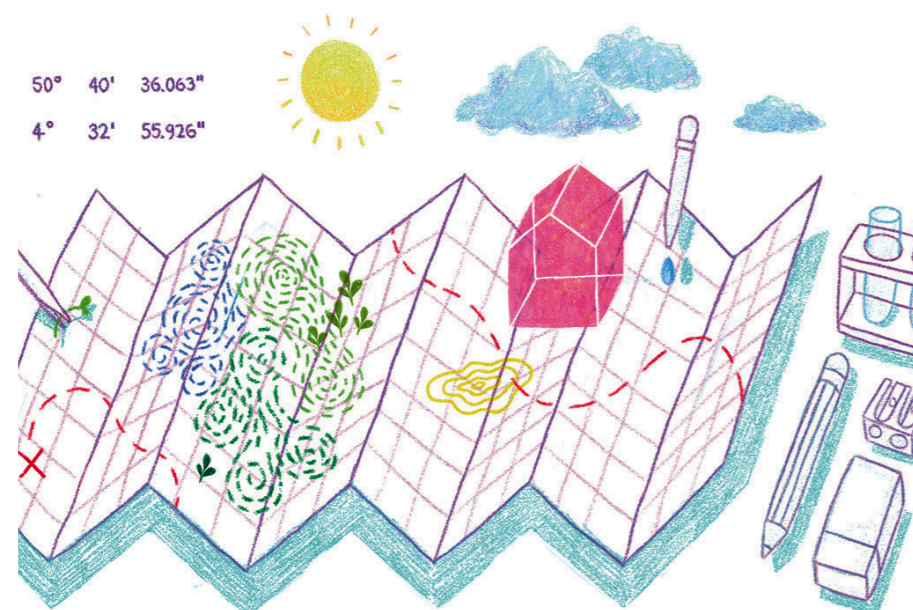
Les décisions se prennent de manière horizontale, dans différents espaces néanmoins. Chaque groupe de travail est autonome avec un champ d'action bien défini, et chaque personne qui en fait partie peut participer à la prise de décision. Pour l'ensemble du projet, nous avons un CA élu par l'ensemble et représentant de l'ensemble qui prend les décisions stratégiques.

Notre résilience c'est l'association d'une communauté et d'une entreprise. C'est la force de l'Arbre qui Pousse, l'une s'appuyant sur l'autre et l'autre comptant sur l'une.



## 2. D'AUJOURD'HUI À DEMAIN

Quelles propositions pour l'avenir ?



En trois ans et demi, nous avons réalisé des choses extraordinaires ici... En trois ans, nous avons bougé, nous nous sommes transformés collectivement et individuellement, nous avons travaillé dur pour embellir ce lieu, l'ouvrir au public, jouer notre rôle de tiers-lieu nourricier, nous avons grandi dans notre rapport au monde, nous avons mis en action nos valeurs et nos principes, ... Tout ça en trois ans.

Nous avons commencé par nous transformer nous-mêmes. Nous avons voyagé, étudié, rencontré, pour ouvrir notre conscience à la souffrance du monde. Puis nous avons acheté, rénové, sécurisé cette ferme pour nous transformer collectivement. Nous avons ensuite ouvert les portes, parlé, partagé notre passion pour transformer plus de monde encore.

Et pourtant... lorsque nous regardons la fresque du monde, a-t-elle changé, elle ? Il y a trois ans, nous faisons des constats assez amers face à l'urgence,

à la perte de la biodiversité, face à notre résilience alimentaire, face à notre situation économique et au fossé social, face à la crise énergétique, face aux injustices sociales, face à la perte des savoir-faire, face à la surconsommation, ... Des constats noirs, inquiétants, des constats qui nous ont fait bouger, qui nous ont mis en mouvement par nécessité, car il n'y avait rien d'autre à faire. Aujourd'hui, si nous devons faire le même exercice, ces constats auraient-ils changé ? Nous connaissons toutes et tous la réponse : non.

### Alors que faisons-nous ?

En créant l'Arbre qui Pousse et en arrivant dans cette ferme, notre ambition n'était pas de vivre planplan, pénards dans une ferme abondante de vie alors que le monde brûle autour. Nous ne sommes pas les quelques chanceux qui survivront au désastre, nous ne sommes pas les propriétaires de cette terre, ni d'aucune terre d'ailleurs. Nous sommes animés d'une mission bien plus grande. La ferme, ses haies, ses fruitiers, ses murs de briques, n'est pas l'objectif : c'est le levier. C'est le levier qui nous permet de toucher plus de cœurs encore ; le levier qui nous permet d'être crédibles aux yeux du monde ; le levier qui nous permet de rassembler les forces, et de les concentrer pour transformer notre territoire et essaimer nos valeurs !

Voilà pourquoi nous sommes ici.

Et aujourd'hui, c'est le printemps. C'est la saison où tout s'amplifie, se décuple, résonne, lance des appels. C'est le moment pour nous de mesurer le potentiel d'un lieu comme l'Arbre. Un potentiel immense pour déclencher des transitions. Alors sonnons les cloches, parce que nous avons hâte de nous épanouir, de sortir des murs de la ferme et d'essaimer autour de nous !

En lisant ce manifeste du printemps 2023, vous devenez les témoins d'un engagement et d'objectifs en terme d'impact. Les voici exposés.



# Façonner un modèle économique répliquable

Le premier impact de l'Arbre qui Pousse, c'est de **mettre des gens debout** ! De permettre à des entrepreneurs et des entrepreneuses de créer leurs activités créatrices de valeur.

Saviez-vous qu'en Wallonie, le salaire moyen dans le secteur agricole est de 44% du salaire moyen tous secteurs confondus ? Les chiffres dans le secteur de l'entrepreneuriat social ne sont pas beaucoup plus élevés. Comment pourrions-nous accepter une telle dévalorisation pour des métiers aussi évidents, aussi beaux, aussi nécessaires ? Comment pouvons-nous imaginer une transition sociétale si les entreprises de la transition évoluent dans la précarité ?

Nous avons 15 projets entrepreneuriaux à très haute valeur sociale et environnementale ancrés dans la ferme, et notre objectif est de leur garantir des revenus suffisants pour fleurir et vivre dans des bonnes conditions. Pour réaliser tout cela, nous nous engageons sur plusieurs axes :

## La mise en valeur des produits et des services

À travers ses réseaux de communication, l'Arbre qui Pousse décuple la visibilité de chaque porteur de projet de l'Arbre. Grâce aux événements programmés, l'accès au grand public est facilité : les marchés hebdomadaires, les portes ouvertes, et les fêtes de saison sont autant d'occasion pour les entreprises de la ferme de se faire connaître et de toucher un public large sans devoir y dépenser du temps ou de l'argent.

La mutualisation des outils et des chartes graphiques permettront de faire une économie d'échelle considérable. Par la communication partagée, un porteur de projet peut avoir un impact positif sur tous les autres. Le «label» l'Arbre qui Pousse est également un gage de crédibilité pour toutes et tous.

Enfin, par la cohérence de notre offre et la simplification d'accès aux activités de la ferme,

nous pourrons programmer des ensemble d'ateliers et organiser le parcours des visiteurs. Les productrices, artisans, et autres entrepreneurs pourront ainsi diminuer leur charge mentale dans l'organisation de leurs ateliers et se concentrer sur leur premier métier.

## La mutualisation des services

Les tâches administratives sont des exemples typiques de lourdeurs pour des entrepreneurs et entrepreneuses qui débutent. Notre objectif est de proposer aux porteurs.euses de projet de bénéficier d'une mutualisation de ces services, en ce compris la comptabilité de leurs entreprises.

## Amélioration des infrastructures

Pour qu'une activité fonctionne, elle nécessite une infrastructure adaptée à ses besoins. L'Arbre qui Pousse est aussi là pour ça : aider à la concrétisation des rêves pour faire fleurir les activités économiques, sociales et environnementales qui en découlent.



# Déclencher les transformations de notre territoire



C'est grâce à cette abondance et cette gestion robuste que nous pouvons fixer des objectifs à l'échelle du territoire. Laissez-vous imaginer les impacts que pourraient avoir nos actions...

## Alimentation et biodiversité

*Imaginez* une vallée remplie de fruits, de noix, de champignons, de légumes perpétuels, de blés panifiables...

*Imaginez* des vergers pâturés, des forêts fruitières, des cultures en agroforesterie, des jardins potagers, des mares, des forêts, des zones humides, des zones sauvages ...

*Imaginez* que toute cette abondance achalande les épiceries du coin, que les habitants de la commune se nourrissent exclusivement de cette abondance...

*Imaginez* une halle agricole pour transformer les céréales en farines, les fruits en jus, cidre ou confitures, le lait en fromage, la laine en fil, pour sécher les légumineuses...

*Imaginez* des filières ultra-locales, du blé à la farine et de la farine au pain dans un rayon de 5 kilomètres...

*Imaginez* des fermes fonctionnant grâce à la traction animale. Des fermes qui s'autonomisent énergétiquement et rompent l'esclavagisme au pétrole et à la fluctuation de sa disponibilité et de son prix...

*Imaginez* que tous les agriculteurs de la région soient certains de vendre 100% de leur production parce que leur pratique est régénérative et que les citoyens s'engagent à leur acheter au juste prix...

On dit qu'un maraîcher peut nourrir en légumes 40 familles. *Imaginez* des groupements de 40 familles qui s'engagent auprès d'un maraîcher de ne manger que ses légumes et de le payer au prix juste ? *Imaginez*, rien que sur la commune de Ottignies, ça pourrait créer plus de 250 emplois d'un travail valorisé.

*Imaginez* que les agriculteurs soient payés pour planter des arbres sur leurs champs... Qu'ils soient encouragés, mis en valeur, accompagnés et rémunérés pour ramener la biodiversité dans leur sol, comme ils étaient jadis rémunérés pour arracher les haies.

*Imaginez* qu'il soit interdit de transformer encore un cm<sup>2</sup> de zone agricole ou forestière en promotion



immobilière ou en place bétonnée. Que les zones humides restent humides, qu'il puisse pleuvoir sans que nos villes soient inondées...

*Imaginez* toutes les cantines du coin, des écoles, des maisons de repos, de l'hôpital, cuisiner exclusivement avec des produits de cette terre, de ce territoire...

#### Participation citoyenne et engagement

*Imaginez* des gens concernés qui se rassemblent, des consultations et des cocréations citoyennes pour définir ensemble l'avenir de notre territoire...

*Imaginez* des logiques d'intelligence collective à l'échelle des rues et des quartiers. Des voisins qui s'organisent et sont outillés pour travailler



ensemble en vue d'une démocratie plus active et incarnée...

*Imaginez* des décideurs et décideuses sensibles, conscient.e.s de l'urgence de la situation...

*Imaginez* l'Arbre qui Pousse comme un centre d'écologie profonde qui touche les cœurs et amène la compréhension du monde vivant...

#### Économie et développement rural

*Imaginez* des ateliers partagés, des fabriques de nouveaux outils, des espaces mutualisés, des outils collectivisés...

*Imaginez* des collectifs freelance multidisciplinaires au service du territoire, des designers, des poètes, philosophes, artistes, des urbanistes et des architectes animés par l'envie de voir la biodiversité revenir...

*Imaginez* des services de proximité renaître, des métiers nécessaires à la vie rurale...

*Imaginez* que le temps de travail des gens au bureau diminue, et que tout le monde devient un petit peu paysan. Imaginez que les travailleurs. euses troquent leur costume contre une salopette ne fut-ce qu'un jour par semaine...

🌿 **Nous nous engageons** à penser, dessiner en collaboration avec les agriculteurs, les résidents et les acteurs publics, et implanter une vision à l'échelle de la vallée du Pinchart...

🌿 **Nous nous engageons** à tenir un discours politique franc sur ce que notre commune pourrait devenir...

🌿 **Nous nous engageons** à rassembler des citoyens et des politiques en mettant en application nos outils d'intelligence collective et de gouvernance partagée pour que des choix soient faits de manière éclairée et consciente...

🌿 **Nous nous engageons** à former, conscientiser et ramener à la terre des décideurs et des citoyens ...

... pour que ces rêves deviennent réalité !





## Partager et inspirer au-delà

Enfin, notre troisième échelle d'impact dépasse le territoire physique. Par notre expérience, notre recul, notre énergie et « l'alignement des planètes », nous avons un potentiel de rayonnement de nos valeurs sur le monde. **L'Arbre qui Pousse est un laboratoire d'expériences.** Nous faisons ici les essais, les réussites et les erreurs qui pourront servir dans les 10 prochaines années à tant de lieux. Notre mission est d'être tout le temps en mouvement, de ne jamais nous arrêter d'innover, de toujours donner l'impulsion.

Nous imaginons un programme socio-culturel à travers des événements, des conférences et des festivités, pour toucher les cœurs et inspirer...

Nous imaginons des poètes et des artistes qui parlent du beau, plus que du mieux...

Nous imaginons des lieux d'émergence fleurir partout sur le globe, des gens mis en mouvement et en capacité par l'expérience que nous faisons ici...

Nous imaginons des réseaux se tisser, des symposiums et des conférences partout sur la planète pour déployer ces modèles...

Nous nous engageons à tout cela.

Nous le faisons pour nous, pour vous, pour nos enfants et pour nos parents, pour nos ancêtres et pour les générations à venir, pour les riches et pour les pauvres, c'est notre engagement d'humain au cœur du monde vivant pour que les oiseaux et les fleurs reviennent chaque printemps.

**Et nous avons besoin de vous pour le réaliser.**



Crédit images :

**Justine - matiereenmain.com**

page de garde

p.4-5

**Andrea - lacabanedansleciel**

p.14

**Juan - in.Seed**

p.19





ASBL l'Arbre qui Pousse  
[www.larbrequipousse.org](http://www.larbrequipousse.org)  
BE50 3630 9932 5818

1, Chemin du Griffon  
1340 Ottignies-Louvain-la-Neuve  
Belgique

